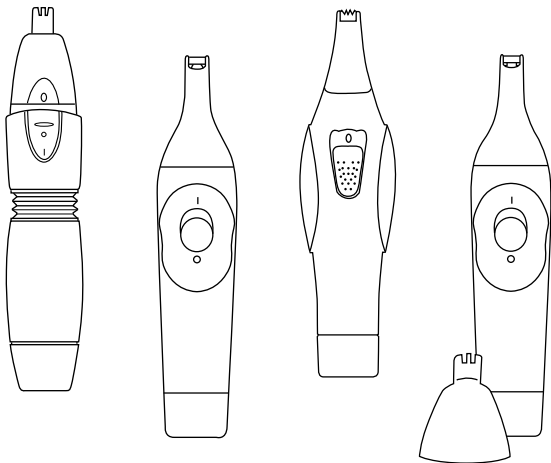


REMINGTON®

PRECISION®

TRIMMING



***Use and Care Guide***

NE-1, NE-3, NE-4, NEDH-2000, NEDH-2500

# IMPORTANT SAFETY INSTRUCTIONS

When using an electrical appliance, basic precautions should always be observed, including the following.

## READ ALL INSTRUCTIONS BEFORE USING THIS APPLIANCE.

## WARNING

To reduce the risk of burns, fire, electric shock or injury to persons:

- This appliance is for household use only.
- Close supervision is necessary when this appliance is used by, on, or near children or persons with certain disabilities.
- Use this appliance only for its intended use as described in this manual. Do not use attachments

not recommended by Spectrum Brands, Inc.

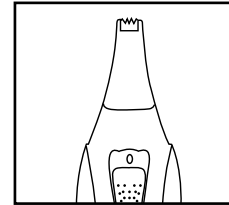
- Never drop or insert any object into any of the appliance's openings.
- Do not use outdoors or operate where aerosol (spray) products are being used, or where oxygen is being administered.
- Always store this appliance in a moisture-free area. Do not store it in temperatures exceeding 140°F (60°C).
- Do not use this appliance with damaged or broken cutters, as injury may occur.
- Always remember to turn on the trimmer before you insert it into your nose or ear to avoid painfully snagging hairs.
- Never insert the trimmer more than 1/4" (6mm) into nose or ear. Foreign objects should not come into contact with the ear drum.

# SAVE THESE INSTRUCTIONS

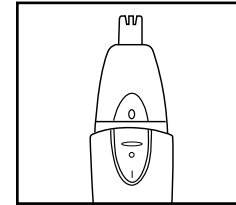
## Contents

English .....1  
 French.....9

## Product Features



Linear



Rotary

### Which model do you have?

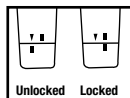
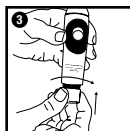
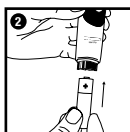
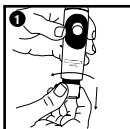
|         | Power System | Cutting System | Washable | Flexing Body |
|---------|--------------|----------------|----------|--------------|
| NE-1    | Battery      | Linear         | No       | No           |
| NE-3    | Battery      | Rotary         | Yes      | Yes          |
| NE-4    | Battery      | Linear         | Yes      | No           |
| NE-2000 | Battery      | Both           | Yes      | No           |
| NE-2500 | Battery      | Both           | Yes      | No           |

## How To Use

All Remington® Nose and Ear trimmers run on one "AA" ALKALINE battery.

### Inserting the Battery

1. To open the battery compartment, turn the base of the unit approximately 1/4 inch counter clockwise and pull it off.
2. Insert the battery into the unit, positive end first.
3. Replace the base and turn it 1/4 inch clockwise to lock it in place.



### Battery cautions

- Use of non-alkaline batteries will hurt the unit's operating performance.
- Batteries should not be left in the unit if the unit is not in use for long periods.
- To prevent battery corrosion, the unit should be kept in a dry environment.

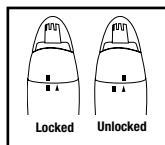
- Dead batteries should be removed immediately and disposed of properly.
- Do not use recharged batteries with this appliance. The lower voltage in recharged batteries impairs the performance of the cutting unit.

### Changing the Heads on the NEDH-2000 & NEDH-2500

The NEDH-2000 & NEDH-2500 comes with interchangeable heads. You may want to use the rotary head to trim nose hairs, and the linear head for ear and eyebrow hairs.

#### To change heads:

1. Turn the trimmer off.
2. Detach cutting head by turning it counter clockwise to the unlocked position and pulling it off.
3. Once the previous head is removed, attach the other head by placing it on top of the unit and turning it clockwise to the locked position.



## Cleaning & Maintenance

Your nose and ear trimmer is designed to give you years of comfortable use. To ensure that you get optimal performance from your trimmer, follow these simple cleaning and lubrication tips:

### Cleaning Your Trimmer

After each use, brush or blow accumulated hair from the cutting unit.

#### Rinsing your trimmer

- The NE-3, NE-4, NEDH-2000, and NEDH-2500 can also be rinsed with cool or warm water. Just hold the unit's head under the faucet — it is not necessary to remove the head first. Do not use hot water.
- If the trimmer needs additional cleaning, the cutting head can be removed by turning it 1/4 inch to the right and pulling it off. Then blow out the accumulated hair or rinse it more thoroughly under running water.
- Afterward, shake excess water from the cutter head, making sure that all parts are held together.
- Replace the head in the same position as it was removed, turning it 1/4 inch counter clockwise until it locks into place.

! The NE-1 cannot be rinsed.

### Lubricating the cutters

- After rinsing the unit, apply a drop or two of mineral oil or baby oil to the cutting teeth.
- Don't apply too much oil, or it may spray.
- Finally, point the trimmer down and away from you, and turn it on. This spreads the oil evenly and expels any excess.

## Performance Guarantee

### Full Two-Year Warranty

Spectrum Brands, Inc. warrants this product against any defects that are due to faulty material or workmanship for a two-year period from the original date of consumer purchase. This warranty does not include damage to the product resulting from accident or misuse.

If the product should become defective within the warranty period, we will repair it or elect to replace it free of charge. Return your product and sales receipt with your name, address and day time phone number to: Spectrum Brands, Inc., Attention: Consumer Services, 601 Rayovac Drive, Madison, WI 53711.

For more information, please call 800-736-4648 in the U.S. or 800-268-0425 in Canada.

### KEEP ORIGINAL SALES RECEIPT AS PROOF OF PURCHASE FOR WARRANTY PURPOSES.

This warranty does not cover products damaged by the following:

- Accident, misuse, abuse or alteration of the product
- Servicing by unauthorized persons
- Use with unauthorized accessories
- Connecting it to incorrect current and voltage

- Wrapping cord around appliance causing premature wear & breakage
- Any other conditions beyond our control

*No responsibility, obligation, or liability is assumed for the installation or maintenance of this product.*

**SPECTRUM BRANDS, INC. SHALL NOT BE RESPONSIBLE FOR ANY INCIDENTAL, SPECIAL OR CONSEQUENTIAL DAMAGES RESULTING FROM THE USE OF THIS PRODUCT. ALL IMPLIED WARRANTIES, INCLUDING BUT NOT LIMITED TO IMPLIED WARRANTIES OF FITNESS AND MERCHANTABILITY, ARE LIMITED IN DURATION TO TWO YEARS FROM DATE OF ORIGINAL PURCHASE.**

This warranty gives you specific legal rights and you may also have other rights which vary from state to state. Some states do not allow the exclusion or limitation of incidental, special, or consequential damages.

### Spectrum Brands, Inc. Money-back Offer

If within 30 days after you have purchased your Remington® branded product, you are not satisfied and would like a refund, return it with the sales slip indicating purchase

price and date of purchase to the retailer from whom it was purchased. Spectrum Brands, Inc. will reimburse all retailers who accept the product within 30 days from the date of purchase. If you have any questions concerning the money-back guarantee, please call 800-736-4648 in the U.S. or 800-268-0425 in Canada.

® Registered Trademark and TM Trademark of Spectrum Brands, Inc., or one of its subsidiaries.

### Questions or comments:

Call 800-736-4648 in U.S. or 800-268-0425 in Canada. Or visit [www.remington-products.com](http://www.remington-products.com)

NE-1 – U.S. Patent: D457,984  
Canadian Patent: 94,170  
NE-3 – U.S. Patent: D455,229  
Canadian Patent: 94,169  
NE-4 – U.S. Patent: D455,863  
Canadian Patent: 94,168  
NEDH-2000 and NEDH-2500 –  
U.S. Patents: D455,229  
and D455,863.  
Canadian Patents: 94,169  
and 94,168.

Dist. by: Spectrum Brands, Inc.,  
Madison, WI 53711

Dist. by: Spectrum Brands Canada, Inc.,  
Mississauga, ON L4W 2T7

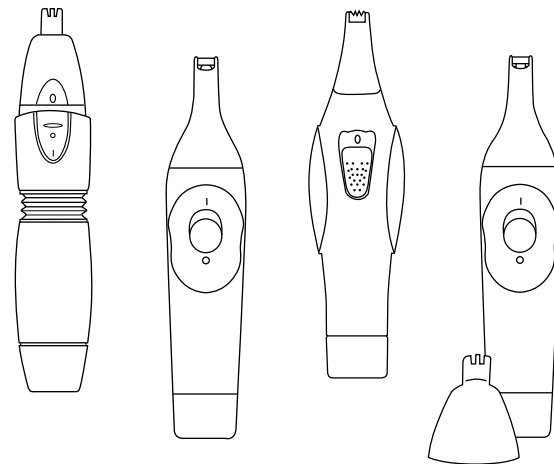
© 2007 SBI  
12/07 Job #CS35171

**MADE IN CHINA Part No.14981**

REMINGTON®

PRECISION®

RÉGLAGE



REMINGTON®

***Guide d'utilisation et d'entretien***

NE-1, NE-3, NE-4, NEDH-2000, NEDH-2500

# MESURES DE SÉCURITÉ IMPORTANTES

Des mesures de sécurité élémentaires, dont les suivantes, s'imposent lors de l'utilisation d'un appareil électrique.

## LISEZ TOUTES LES DIRECTIVES AVANT D'UTILISER CET APPAREIL.

## AVERTISSEMENT

Afin de diminuer les risques de brûlure, d'incendie, de choc électrique ou de blessure :

- Cet appareil est destiné à un usage domestique seulement.
- Supervisez étroitement les enfants ou les personnes handicapées qui sont à proximité du rasoir ou qui s'en servent.
- N'utilisez cet appareil que pour l'usage prévu dans ce livret. N'utilisez jamais d'autres accessoires que ceux recommandés par Spectrum Brands, Inc.

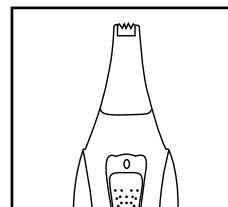
## CONSERVEZ CES INSTRUCTIONS

### Table des matières

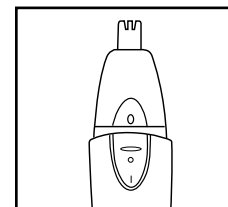
Anglais .....1

Français.....9

## Product Features



Linéaire



Rotatif

### Quel est Votre Modèle?

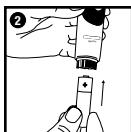
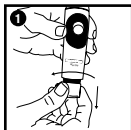
|         | Sistema de alimentación | Système de coupe | Lavable | Appareil Flexible |
|---------|-------------------------|------------------|---------|-------------------|
| NE-1    | À pile                  | Linéaire         | Non     | Non               |
| NE-3    | À pile                  | Rotatif          | Oui     | Oui               |
| NE-4    | À pile                  | Linéaire         | Oui     | Non               |
| NE-2000 | À pile                  | Les deux         | Oui     | Non               |
| NE-2500 | À pile                  | Les deux         | Oui     | Non               |

## Mode d'emploi

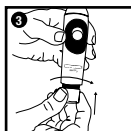
Toutes les tondeuses Remington® pour le nez et les oreilles fonctionnent à l'aide d'une pile ALCALINE de format AA.

### Comment insérer la pile :

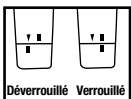
1. Pour ouvrir le compartiment de la pile, tournez la base de l'appareil d'environ 1/4" pouce dans le sens contraire des aiguilles d'une montre et retirez-la.



2. Insérez la pile dans l'appareil, l'extrémité positive d'abord.



3. Remplacez la base et tournez-la de 1/4 pouce dans le sens des aiguilles d'une montre pour la verrouiller en place.



Déverrouillé Verrouillé

### Mises en garde relatives aux piles

- L'utilisation de piles non alcalines affectera le fonctionnement de l'appareil.
- Les piles ne devraient pas demeurer dans l'appareil si ce dernier n'est pas utilisé pendant de longues périodes de temps.

12

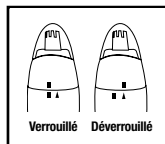
- Afin de prévenir la corrosion des piles, l'appareil devrait être gardé dans un environnement sec.
- Les piles mortes devraient être immédiatement retirées et éliminées de façon adéquate.
- N'utilisez pas de piles rechargées dans cet appareil. Le voltage inférieur des piles rechargées peut nuire au rendement de l'unité de coupe.

### Comment changer les têtes du NEDH-2000 et NEDH-2500

Le NEDH-2000 et NEDH-2500 est accompagné de têtes interchangeables. Vous pouvez choisir la tête rotative pour tailler les poils du nez, la tête linéaire pour les poils des oreilles et des sourcils ainsi que pour les favoris et la ligne du cou.

#### Comment changer les têtes :

1. Éteignez la tondeuse.
2. Retirez la tête de coupe en la tournant dans le sens contraire des aiguilles d'une montre jusqu'à la position déverrouillée et retirez-la.
3. Lorsque la tête est retirée, fixez l'autre tête en la plaçant sur le dessus de l'appareil et en la tournant dans le sens des aiguilles d'une montre jusqu'en position



## Nettoyage et entretien

Votre tondeuse pour le nez et les oreilles est conçue pour vous procurer des années d'utilisation confortable. Afin de vous assurer d'obtenir un rendement optimal avec votre tondeuse, veuillez suivre ces conseils simples de nettoyage et de lubrification.

### Le nettoyage de votre tondeuse

Après chaque utilisation, enlevez les poils accumulés dans les couteaux en les brossant ou en soufflant dessus.

#### Le rinçage de votre tondeuse

- Les modèles NE-1, NE-3, NE-4, NEDH-2000 et NEDH-2500 peut aussi être rincé avec de l'eau fraîche ou tiède. Mettez simplement la tête de l'appareil sous le robinet; il n'est pas nécessaire de retirer la tête. N'utilisez pas d'eau chaude.
- Si la tondeuse nécessite un nettoyage plus approfondi, la tête de coupe peut être retirée en la tournant d'un quart de pouce vers la droite et en tirant ensuite dessus. Soufflez ensuite sur les poils accumulés ou rincez bien l'appareil sous l'eau courante.
- Ensuite, secouez l'appareil pour éliminer tout excédent d'eau logée dans la tête de coupe en veillant

à ce que toutes les pièces soient maintenues en place.

- Remplacez la tête dans la même position que lorsqu'elle a été retirée en la tournant d'un quart de pouce dans le sens contraire des aiguilles d'une montre jusqu'à ce qu'elle soit verrouillée.

! Le NE-1 ne peut pas être.

### Lubrification des couteaux

- Après avoir rincé l'appareil, appliquez une goutte ou deux d'huile minérale ou d'huile de bébé sur les dents coupantes.
- N'appliquez pas trop d'huile, car elle pourrait éclabousser.
- Enfin, pointez la tondeuse vers le bas, en direction opposée à vous, et mettez-la en marche. De cette façon, l'huile sera répartie uniformément et tout excédent sera éliminé.

13

## Garantie de rendement

### Garantie complète de deux ans

Spectrum Brands, Inc. garantit ce produit contre toute défectuosité due à des défauts dans les matériaux ou à des erreurs de main-d'œuvre pour une période de deux ans à compter de la date d'achat. Cette garantie ne couvre pas les dommages découlant d'un accident ou d'un usage abusif.

Si le produit devait s'avérer défectueux au cours de la période de garantie, Remington le réparera ou choisira de le remplacer, et ce, sans frais. Faites parvenir le produit et le reçu de caisse, ainsi que vos nom, adresse et numéro de téléphone de jour à : Spectrum Brands Inc., attention : Consumer Services, 601 Rayovac Drive, Madison, WI 53711. Pour de plus amples renseignements, appelez au 1-800-736-4648.

La garantie exclut :

- Les grilles et les couteaux

### CONSERVEZ VOTRE REÇU DE CAISSE ORIGINAL COMME PREUVE D'ACHAT POUR LES BESOINS DE LA GARANTIE.

La présente garantie ne couvre pas les produits endommagés à la suite de :

- Un accident, un usage abusif ou une modification du produit
- Une réparation effectuée par des personnes non autorisées
- Une utilisation d'accessoires non autorisés
- Un branchement sur une tension électrique incorrecte

14

- Un cordon usé ou endommagé prématurément parce qu'il a été enroulé autour de l'appareil
- Toute autre circonstance hors de notre contrôle.

### SPECTRUM BRANDS INC. NE PEUT ÊTRE TENUE RESPONSABLE DES DOMMAGES ACCESSOIRES, INDIRECTS ET PARTICULIERS DÉCOULANT DE L'UTILISATION DE CE PRODUIT. TOUTES LES GARANTIES LÉGALES INCLUANT, MAIS NE SE LIMITANT PAS AUX GARANTIES LÉGALES, CONCERNANT LA JUSTESSE ET LA QUALITÉ MARCHANDE, SE LIMITENT À UNE PÉRIODE DE DEUX ANS SUIVANT LA DATE D'ACHAT.

Cette garantie vous donne des droits précis et vous pourriez également bénéficier de droits qui varient d'une province à l'autre. Certaines provinces et certains territoires ne permettent pas d'exclure ou de limiter les dommages accessoires, indirects ou particuliers.

## Garantie de rendement

### Garantie de rendement Garantie de remboursement de Spectrum Brands Inc.

Si, dans les 30 jours suivant l'achat de votre produit Remington®, vous n'en êtes pas satisfait et désirez obtenir un remboursement, veuillez retourner le produit avec le reçu de caisse, indiquant la date et le montant de l'achat, au détaillant à qui vous l'avez acheté. Spectrum Brands, Inc. remboursera tous les détaillants qui acceptent des appareils dans les 30 jours suivant la date d'achat. Pour de plus amples renseignements au sujet de la garantie de remboursement, communiquez avec nous au 800-268-0425.

© Marque Déposée de Spectrum Brands, Inc. ou de l'une de ses filiales.

### Questions or comments:

Aux États-Unis, appelez au 800-736-4648 Au Canada, appelez au 800-268-0425 Ou visitez le [www.remington-products.com](http://www.remington-products.com)

- NE-1 – Brevets Américains: D457,984  
Brevets Canadiens: 94,170
- NE-3 – Brevets Américains: D455,229  
Brevets Canadiens: 94,169
- NE-4 – Brevets Américains: D455,863  
Brevets Canadiens: 94,168
- NEDH-2000 and NEDH-2500 –  
Brevets Américains: D455,229  
and D455,863.  
Brevets Canadiens: 94,169  
and 94,168.

Distribué par :  
Spectrum Brands, Inc.  
Madison, WI 53711

Distribué par :  
Spectrum Brands Canada, Inc.  
Mississauga, ON L4W 2T7

© 2007 SBI  
12/07, travail CS35171

Piece No.14981

FABRIQUÉ EN CHINE

15

REMINGTON®